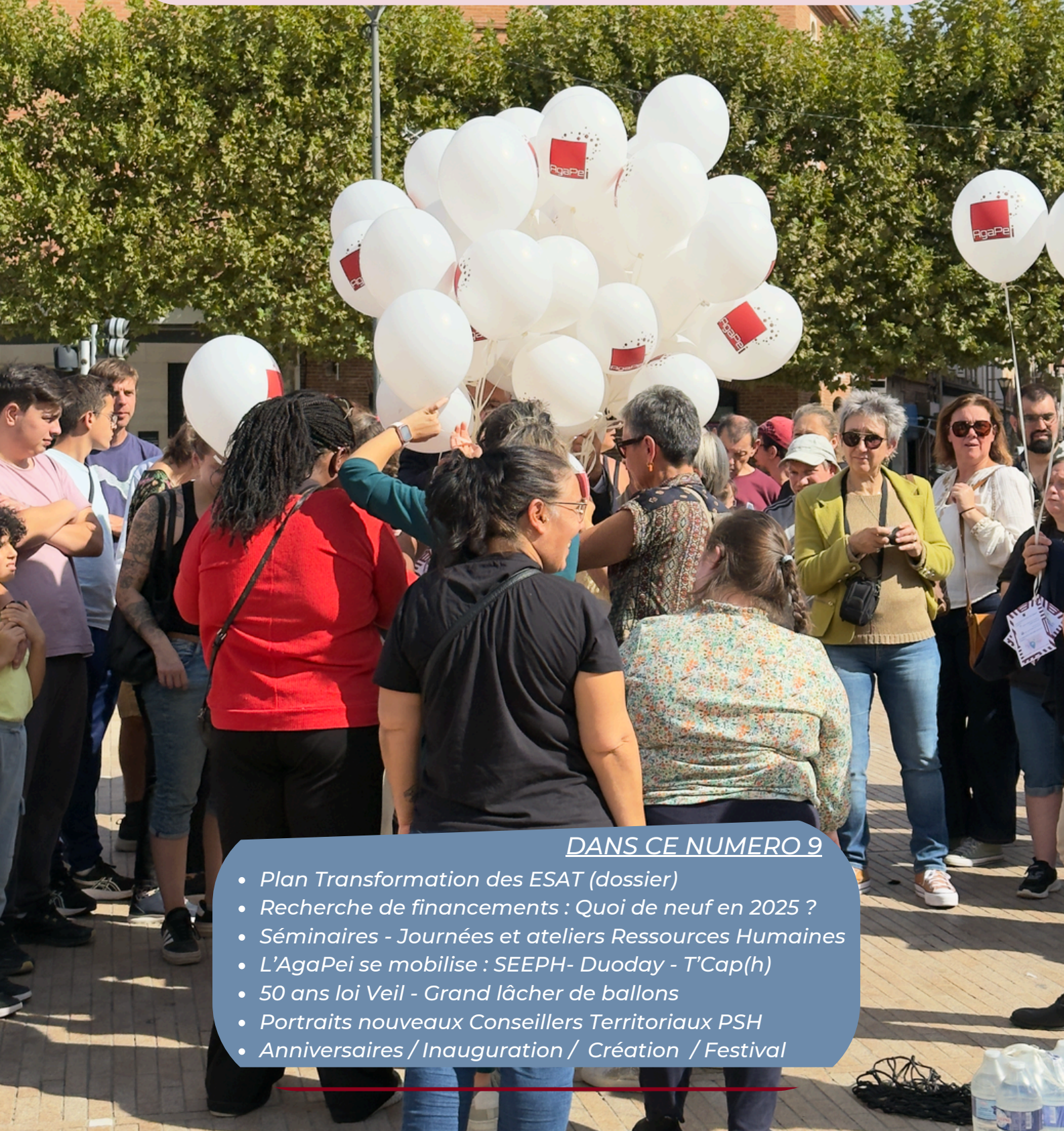


# AGIR ENSEMBLE

SEMESTRIEL DE L'AGAPEI - N°9 (DÉCEMBRE 2025)



## DANS CE NUMERO 9

- Plan Transformation des ESAT (dossier)
- Recherche de financements : Quoi de neuf en 2025 ?
- Séminaires - Journées et ateliers Ressources Humaines
- L'AgaPei se mobilise : SEEPH- Duoday - T'Cap(h)
- 50 ans loi Veil - Grand lâcher de ballons
- Portraits nouveaux Conseillers Territoriaux PSH
- Anniversaires / Inauguration / Création / Festival





## ÉDITO & HOMMAGE

**- DOSSIER -**  
**Transformation des ESAT**  
**Ce qui change ?**



## ZOOM SUR ... Les projets financés par l'Opération Brioches



## RETOUR SUR ... Séminaires



## RESSOURCES HUMAINES

### Journées intégratives - Portes ouvertes

### Ateliers Cap Compétence



## L'AgaPei SE MOBILISE

### SEEPH - Duo Day - T'CAP(h)



## 50 ANS LOI VEIL - Lâcher de ballons

### Albi - Auch - Toulouse



## TÉMOIGNAGES :

### Des Conseillers Territoriaux porte-parole

### des Personnes en Situation de Handicap



## ANNIVERSAIRES & INAUGURATIONS

### 10 ans EAM P. Ribet / 10 ans MAS Faustine /

### 20 ans Lou Bouscaillou / Domaine d'Espagnet



## CREATION - Faire Forêt " Balade chorégraphique "



## FESTIVAL FASHION ET INCLUSIF "Toulouse Nouvelle Mode"

### COMITÉ RÉDACTION

#### Armande Roques

Présidente de l'AgaPei et du Comité de rédaction

#### Soazig Jegou-Le Bris

Directrice de la publication

#### Commission Communication

Brigitte Maisonneuve, Joëlle Prudhomme, Armande Roques, Serge Vialonga

#### Contribution à ce numéro

Océane Aeschelmann, Nathalie Boutté, Nathalie Casavieille, Jean-Marie Dagorne, Emilie Delpoux, Thierry Fernando, Karine Ferrasse, Sylviane Fontana, Elodie Sivry

#### Conception

Service communication

#### Imprimeur : Atelier ESAT Chantecler

Papier nautilus classic 100% recyclé



#### Crédits photos

AgaPei et banque images

ISSN 2803-6506 (imprimé)

ISSN 2804-3887 (web)





## Armande ROQUES Présidente de l'AgaPei

Chères lectrices, chers lecteurs,

**Cette année 2025 aura été, plus que jamais, le reflet de ce que signifie agir ensemble. Ensemble, nous avons célébré, bâti, soutenu, innové, et parfois relevé des défis que nous pensions insurmontables. Mais nous l'avons fait collectivement - familles, personnes accompagnées, professionnels, bénévoles, partenaires - avec cette énergie humaine qui caractérise si profondément l'AgaPei. Ce numéro en témoigne avec force.**

Nous y honorons des figures qui marquent notre histoire, à commencer par Marynick, pilier infatigable, artisan des fêtes, tisseuse de liens, « maman associative » aimée de tous. Son dévouement, comme celui de tant d'autres bénévoles, rappelle que les plus belles réussites naissent souvent dans l'ombre de celles et ceux qui donnent sans compter.

Nous y racontons aussi une année jalonnée de projets concrets, rendus possibles grâce à l'Opération Brioches et au travail patient de la commission Recherche de Financements : équipements innovants, séjours, activités sportives, créations culturelles... autant d'initiatives qui améliorent la qualité de vie et l'autonomie des enfants, des adultes et des travailleurs en situation de handicap partout dans nos territoires.

### **2025 fut également une année de grands temps forts :**

- le 50e anniversaire de la loi Veil, célébré sur nos trois territoires par un lâcher symbolique de cinquante ballons, chacun porteur d'un message d'espoir rédigé par une personne accompagnée;
- l'inauguration tant attendue du Centre d'Espagnet, fruit de douze années de persévérance, de solidarité et de vision collective ;
- les anniversaires de la MAS Faustine, de l'EAM Pierre Ribet qui rappellent combien nos établissements sont avant tout des lieux de vie, de création et d'humanité.

**Nous donnons également la parole à celles et ceux qui représentent les personnes que nous accompagnons dans le Conseil d'Administration :** Frédéric, Valérie, Christopher... dont les témoignages montrent avec force que la citoyenneté des personnes en situation de handicap n'est pas un principe, mais une réalité en marche.

**Enfin, 2025 aura été une année de transformation, avec l'évolution des ESAT,** la préparation d'une fusion avec l'association Césure, et la poursuite de notre engagement pour une société plus inclusive, plus juste et plus respectueuse.

À travers ces pages, vous découvrirez une association vivante, en mouvement, portée par des histoires singulières et des réussites partagées. Une association qui n'oublie jamais son cœur : placer la personne au centre, dans sa dignité, sa liberté, son parcours, ses rêves.

**L'année 2025 se termine, l'année 2026 s'ouvre avec de nouveaux défis, de nouveaux projets ,** certainement de belles rencontres pour l'AgaPei. Parents, Professionnels et les personnes accompagnées seront là pour les relever

Merci à toutes celles et ceux — familles, professionnels, bénévoles, partenaires — qui contribuent chaque jour à écrire cette aventure humaine. Et surtout, merci aux personnes accompagnées, qui nous inspirent, nous bousculent parfois, mais nous élèvent toujours.

Ensemble, continuons à tracer la voie.

Ensemble, continuons à agir.

Bonne et heureuse année 2026

Bonne lecture à toutes et à tous.





## Marynick Frégiers Administratrice engagée

Marynick est très vite sollicitée pour rentrer au Conseil d'Administration de l'Adapei 31 qui deviendra le Conseil de Territoire Haute-Garonne de l'AgaPei, puis au Conseil d'Administration de l'AgaPei, puis au bureau, où elle assure les fonctions de Secrétaire.

Elle est aussi, dès la création des pôles, co-animatrice du pôle « Accompagnement professionnel » aux côtés de Vanessa Huant. Elle y découvre le monde du travail pour les personnes en situation de handicap, qu'elle connaissait peu puisque Marion, sa fille, est en foyer de vie. Curieuse, elle s'intéresse au monde des ESAT, des entreprises adaptées et aux modalités d'accompagnement des travailleurs dans ces structures.

Elle a assuré durant plusieurs années les fonctions de Trésorière de l'ASL31, représente l'AgaPei dans plusieurs CVS, siège à la commission « Recherche de Financement »... Vraiment sur tous les fronts Madame !

### La Commission « Fêtes et loisirs »

C'est certainement ce qui tenait le plus à cœur à Marynick : offrir aux personnes accompagnées et à leurs familles, des moments de convivialité, de partage, de joies. C'est ainsi que Marynick a organisé durant de nombreuses années la fête de la musique, le repas dansant, le loto, le voyage annuel et... les sorties du Club Alouette.

Quand elle a intégré l'association Adapei31, Marynick a très vite pris le relais de Gérard Azoulay, qui a créé, il y a plus de 30 ans, le Club Alouette : offrir aux personnes handicapées des occasions de sortir du cadre institutionnel, des parenthèses, leur permettre de rencontrer de nouvelles personnes, de réaliser de nouvelles activités sportives et créatives, des loisirs dans un cadre divertissant et sécurisé...et offrir à leurs parents des week-ends de répit.

### Marynick, « couteau suisse » et « Maman associative »

C'est elle-même qui se définit comme le « couteau suisse », la personne qui trouve toujours une solution : trouver une salle, gratuite bien sûr, un traiteur, pas trop cher bien sûr, de la déco, celle qui mobilise une équipe de fidèles bénévoles prêts à installer tables, chaises, nappes, déco, à gonfler des ballons, à préparer le buffet....

Qu'il s'agisse d'une soirée festive, d'un colloque, d'une réunion d'adhérents, d'une Assemblée Générale, Marynick est l'organisatrice en chef de la soirée !

Présente à l'aube pour préparer le café pour l'ensemble des convives, entourée des bénévoles de la commission « Fêtes & Loisirs », Marynick s'affaire, contrôle que tout est en place, donne des ordres, puis retrouve le sourire, quand le monde arrive, les parents, les professionnels, mais surtout les personnes en situation de handicap, qui la connaissent si bien et courent l'embrasser comme si elle était leur « maman associative ».



## AU COEUR DE L'ORGANISATION DE L'OPÉRATION BRIOCHES

Dans une vie antérieure, avant de devenir bénévole à l'AgaPei, Marynick dirigeait avec son mari une entreprise, au sein de laquelle elle assurait la logistique et la facturation. Aussi, quand les organisateurs de l'Opération Brioches cherchent du renfort, ils se tournent rapidement vers Marynick, qui prend en charge de main de maître, la prise de commande, l'organisation des livraisons, la facturation, les remises en banque et... bien entendu, l'organisation de la soirée des partenaires et bénévoles de l'Opération Brioches du Conseil de Territoire de la Haute-Garonne.

Pourquoi Marynick s'est-elle engagée aussi spontanément et aussi généreusement dans l'organisation de cette opération ?

Parce que le bénéfice de l'Opération permet de financer des projets pour les personnes en situation de handicap, et que c'est la raison d'être de Marynick au sein de l'association.



## ALORS QU'ALLONS-NOUS DEVENIR APRÈS SON DÉPART ?

Il faudra bien 4 personnes (ou plus) pour la remplacer ! Généreuse, dynamique, présente sur tous les fronts, pleine de ressources et d'idées, surtout pour organiser de grandes fêtes réunissant les 3P, et offrir aux personnes en situation de handicap, nos enfants, des moments de joie, de plaisir, de rire et de partage

## MARYNICK ET MARION : DEUX RAYONS DE SOLEIL

Comme le dit Marynick, avant d'être Administratrice, je suis « Maman ». Maman de Marion, connue de tous à l'AgaPei, car elle papillonne de bras en bras, s'émerveille de tout, danse, chante, rit, pleure, parfois...

Elle a la même énergie que sa maman, le même plaisir à partager, faire la fête, mais confiez plutôt l'organisation des fêtes à sa maman, car Marion pourrait oublier quelques détails !





## **COMMISSION RECHERCHE DE FINANCEMENTS**

### **QUOI DE NEUF EN 2025 ?**

Dans un contexte économique difficile, où les budgets des établissements sont à la baisse, la commission RDF poursuit sans relâche ses efforts pour améliorer, en lien avec les professionnels, la qualité de vie des personnes accompagnées par l'AgaPei. Elle s'appuie pour cela sur les recettes de l'opération brioches : 100 000 € en 2024, et les subventions accordées par les fondations et organismes divers : 30 000 € en 2025.

C'est ainsi que de nombreux équipements ont vu le jour cette année pour agrémenter la vie des personnes que nous défendons et que nous aimons au sein des établissements du Gers, du Tarn et de la Haute-Garonne :

L'acquisition de bâtons de marche nordique et un chariot sensoriel pour l'IME de Mons, l'aménagement d'un espace sensoriel pour le service SAAS de l'IME Autan Val Fleuri à Toulouse, une table interactive au FAM de Mons, trois cabanes de lecture à l'IME de Castanet-Tolosan, 300 T-shirts pour les sportifs de l'ASL 31, la création d'un rucher à l'ESAT Occitalis à Flourens, une table multi-jeux au FH Clermont Capelas à Colomiers, un matelas à eau à destination de la salle snoezelen du foyer de vie la demeure à Saint-Orens de Gameville, trois voitures sans permis pour l'ESAT Tricat Service à Albi, un bras de levage articulé PMR pour une piscine dans le Tarn, autant de matériels qui concourent à améliorer l'accueil, l'épanouissement et l'autonomie des personnes en situation de handicap accueillies dans nos établissements.

Mais 2025 à l'AgaPei, c'est aussi l'année des défis, des voyages et des aventures rendus possibles grâce aux financements obtenus :

l'opération Pyrhandu (traversée des Pyrénées à pied, à cheval ou en vélo) pour les établissements de l'UG Clermont Capelas, de l'UG Auch Condom Fleurance, et de l'UG Occitalis, les séjours à Paris, à la montagne et aux Baléares pour les établissements du Gers, un séjour au festival d'Avignon pour l'IME de Castelnau-d'Estrétefonds, un atelier théâtre pour les services SAVS SAMSAH de Saint-Orens de Gameville, un projet autour du cinéma pour les établissements d'Albi, Gaillac et Florentin, la participation au championnat de France de judo pour les sportifs de Florentin, au marathon de Toulouse le 2 novembre 2025 pour les sportifs de Auch, le voyage à Londres pour les résidents du FH Colomiers.

Sans oublier le partenariat avec la Ligue contre le cancer 31 afin de renforcer la prévention au sein de nos établissements.

Une multitude de projets divers et variés qui ont marqué les esprits en 2025 des personnes accueillies à l'AgaPei et des professionnels dévoués qui les accompagnent.

En 2026 nous avons espoir de poursuivre la réalisation de nombreux projets concrets au profit des personnes en situation de handicap grâce aux recettes de l'opération brioches 2025, qui une fois de plus a mobilisé des centaines de bénévoles sur les trois départements de l'AgaPei, et permis la vente de milliers de brioches solidaires, et le travail de fond des membres de la commission auprès des organismes qui soutiennent régulièrement des projets sociaux.



### PROJETS FINANCÉS – GERS

- Séjours à Minorque / 14 résidents FH Condom
- Sortie Loudenvielle / 5 personnes
- Séjour Paris / 7 personnes SAVS Auch
- Séjour Center Parcs / 8 personnes Accueil de jour Auch
- Participation Pyrhando
- Participation Marathon de Toulouse



### PROJETS FINANCÉS - TARN

#### **Aménagement de la piscine extérieure à l'IME Alain de Chanterac à Florentin.**

L'établissement accueille 83 enfants en situation de handicap dont 7 en situation de polyhandicap. Ce service possède différents équipements dont une piscine. Néanmoins, celle-ci reste peu accessible aux enfants en situation de polyhandicap pourtant essentiel à leur bien-être, leur développement sensoriel et moteur, ainsi qu'à leur inclusion. Les structures adaptées sont rares, souvent éloignées, et mal équipées pour répondre aux besoins spécifiques de ces enfants et de leurs familles.

**L'objectif du projet est de rendre la piscine accessible à tous les enfants de l'IME** d'une part et de prolonger son utilisation toute l'année. Concrètement, cela passe par **trois aménagements essentiels** :

- Un équipement d'accessibilité à l'eau pour permettre une mise à l'eau en toute sécurité et dans le respect de la dignité des enfants.
- Une couverture du bassin, afin de protéger des intempéries et prolonger l'utilisation au-delà des seuls mois d'été.
- Un système de chauffage performant, garantissant une température de l'eau adaptée aux besoins spécifiques des enfants.

### PROJETS FINANCÉS - HAUTE GARONNE

- **Pour les adultes accompagnés dans les Foyers** : des équipements adaptés pour leur offrir détente, jeux ou stimulation.
- **Pour les personnes qui travaillent** : voitures sans permis, équipements pour la création de ruchers et la fabrication de miel.
- **Pour les enfants** : cabanes à histoire éco-conçues, fabriquées en France à partir de barriques de chêne massif.





## SÉMINAIRE UNAPEI OCCITANIE

### “ Bientraitance, de quoi parlons-nous exactement ”



**Evelyne Lucotte-Rougier**, Présidente de l'UNAPEI Occitanie a organisé les 3 et 4 novembre son séminaire annuel destiné aux professionnels, personnes accompagnées et proches aidants.

“ Bientraitance, de quoi parlons-nous exactement ”. Tel était le fil conducteur de ces deux journées de travail en présence de **Monsieur Luc Gateau**, Président de l'UNAPEI national et de **Monsieur Didier Jaffre**, Directeur Général de l'Agence de Santé Occitanie

Après les regards croisés autour de la thématique, “ Accompagner la vie intime, affective et sexuelle ”, s'en est suivie l'intervention de **Monsieur François Bernard**, Directeur Général du GAPAS, spécialiste de l'autodétermination et des pratiques inclusives.

## SÉMINAIRE UNAPEI : le « Devenir de l'engagement associatif »

Cette journée du 18 novembre s'est ouverte avec l'intervention de **Luc Gateau**, Président de l'UNAPEI, qui a rappelé le rôle essentiel de l'engagement, créateur de lien et de valeur :

« A l'heure où les modèles de solidarité sur lesquels s'est bâtie la politique du handicap sont remis en cause, cette dimension de l'engagement associatif est plus importante que jamais. »

### • La matinée s'est poursuivie avec deux séquences :

« Entre montée de l'individualisme et crise des institutions, quelle place pour l'engagement associatif ? ».

**Avec** : Claire Thoury, présidente de Le Mouvement associatif | Marion Cosperec, responsable communication et partenariats chez Destin Commun | Alexandre Giraud, directeur de l'action philanthropique chez Fondation de France.

« Vers une société de l'engagement ? Quatre scénarios à l'horizon 2040. »

**Avec** : Yannick Blanc, président de La Fonda et de Futuribles.

### • L'après-midi s'est poursuivi avec le partage des bonnes pratiques du réseau UNAPEI :

Présentation du Laboratoire de l'engagement Unapei, une démarche méthodologique participative et coconstruite.

**Avec** : Raphaël Berlamont, travailleur à l'ESAT de l'Apei de la Boucle de la Seine | Jean-Pierre Durgueil, président de l'Unapei Nouvelle-Aquitaine | Philippe Pasquis, directeur du pôle travail de l'Apei du Libournais | Marie-Line De Bortoli, chargée de mission engagement, impact social et appui au réseau à l'Unapei.

Deux tables rondes ont clôturé cette journée sur le partage des bonnes pratiques des associations du réseau Unapei.

**Avec** : André Bonnier, président de l'Apei "Les Papillons Blancs" Arrondissement de Saint-Omer | Philippe Josse, administrateur membre du Bureau et professionnel en ESAT | Frédéric Gloro, directeur général de l'Adapei-Nouvelles Côtes d'Armor | Lionel Berthon, directeur du pôle qualité et développement de l'Unapei | Magali Audras, directrice action associative de l'Adapei 69 | Dominique Moreau, président-adjoint de l'Adapeila - association | Frédéric Soudon, président de " Les Papillons Blancs du Finistère".

### JOURNÉES INTÉGRATIVES

Les 18 juin et 25 septembre dernier, se sont tenues les matinées d'intégration des nouveaux professionnels. Ce sont plus de 100 personnes qui ont été accueillies par les équipes du Siège Social. Notre volonté est de permettre à chacun de se sentir appartenir à un collectif, porter des valeurs communes tout en réalisant la diversité des territoires et des métiers.



Cette année, l'équipe RH a proposé un nouveau format permettant de favoriser les échanges entre professionnels, tout en découvrant de manière dynamique les sujets transversaux impulsés par la Direction Générale. 4 ateliers ont été proposés sur la Transformation sociétale des Organisations, la Transformation de l'Offre, la Qualité et enfin les Systèmes d'Information.

Cette matinée permet également de lever le voile sur la complexité des financements, de mesurer la chance d'avoir à disposition un Service de Santé Autonome et enfin de mettre un visage sur les professionnels de la Direction des Ressources Humaines et de la Direction Générale. Merci à tous pour leur participation et implication.

« Une belle manière de s'informer sur l'Agapei. On peut mettre des visages sur des noms et c'est agréable. »

« Merci pour cette journée qui permet aux nouveaux salariés de comprendre le fonctionnement, l'organisation et les ressources de l'Agapei. »

« J'ai appris de nouvelles choses notamment sur le plan informatique que nous utilisons quotidiennement. »

### CAP COMPÉTENCE

#### CONSTRUISONS ENSEMBLE LE FUTUR DE LA FORMATION



Pour anticiper les évolutions de nos métiers et garantir un socle de compétences solide, nous lançons les Ateliers Cap Compétence. Ces ateliers collaboratifs, organisés au siège entre octobre et novembre, réunissent les DUGIS, RRH et RUIS autour d'un objectif clair :

**Identifier les compétences essentielles par filière et co-construire les formations nécessaires pour 2026-2028.**

RUIS, DUGIS et RRH se réunissent pour croiser les regards, identifier les compétences clés à développer et prioriser les besoins en lien avec les enjeux du terrain.

Chaque session de 3 heures favorise l'échange, la créativité et la prise de décision collective. Cette démarche s'inscrit dans une vision partagée :

- Développer les talents,
- Accompagner la transformation,
- Renforcer notre culture du développement.

Les ateliers sont la première étape d'un processus global comprenant sondage, arbitrage et restitution, pour bâtir un Plan de Développement des Compétences pluriannuel adapté à nos réalités terrain.





## JOURNÉES PORTES OUVERTES



### Retour sur nos demi-journées Portes Ouvertes 2025 MAS Faustine & MAS des Champs Pinsons

**Cette année encore, nos demi-journées Portes Ouvertes ont rencontré un beau succès !**

Pour la deuxième année consécutive, nous avons organisé ce format immersif qui permet de faire découvrir nos métiers et nos établissements de l'intérieur. Avec ces deux nouvelles éditions, nous comptons désormais 5 événements Portes Ouvertes organisés en seulement deux ans.

Une belle participation : Chaque journée, à la MAS Faustine comme à la MAS des Champs Pinsons a réuni près de 30 participants, tous venus s'informer sur nos établissements, découvrir nos missions et échanger avec les équipes. Ces temps d'accueil ont permis de présenter de manière concrète les spécificités de l'accompagnement en MAS et de valoriser l'engagement de nos professionnels.

**Des retombées concrètes :** À l'issue de ces journées, plusieurs recrutements en CDD et CDI ont pu être réalisés. Ces résultats confirment l'intérêt de ce format pour développer notre vivier de candidatures et soutenir nos besoins en recrutement, notamment sur les fonctions en tension.

#### Nos remerciements :

- Aux participants, pour leur présence, leur curiosité et leurs échanges constructifs.
- Aux professionnels intervenants, qui ont présenté leurs métiers avec passion et authenticité.
- Aux équipes mobilisées pour l'organisation, dont l'investissement a permis le bon déroulement de ces journées ;
- À France Travail, pour son accompagnement et sa contribution à la diffusion de l'événement.

Une démarche qui s'inscrit dans la durée : Au-delà de ces Portes Ouvertes, nous continuons depuis 2023 à être présents lors de nombreux événements et forums de l'emploi externe, afin de rencontrer de nouveaux publics et de faire connaître les métiers de l'accompagnement et du soin au plus grand nombre. L'ensemble de ces initiatives participe pleinement à la valorisation de nos missions d'accompagnement et de soin auprès des personnes en situation de handicap.

À toutes et tous, un grand merci. Et rendez-vous pour nos prochains événements !

## L'AGAPEI SE MOBILISE

### 29ème SEEPH du 17 au 23 novembre 2025



En cette Semaine Européenne dédiée à l'Emploi des Personnes en situation de Handicap, les établissements de l'AgaPei se sont mobilisés sur différents événements, points d'accueil et d'information.

#### 👉 17/11 **HANDI'DECOUCVERTE** : Sensibilisation & Emploi à Labège

Stand animé par l'équipe de l'ESAT Occitalis :

Offres de recrutement à destination des personnes en situation de handicap : espaces verts, blanchisserie, hygiène des locaux, chauffeur-livreur ...

#### 👉 18/11 Marché **Capgemini Engineering** à Blagnac

Stand de vente des produits des ESAT et vente de crêpes, animé par l'équipe de Clermont-Capelas.

#### 👉 18/11 : **Soirée événement avec la Plateforme Emploi Accompagnée DELTA** à Castres sur le thème "Ensemble, cassons les codes !".

💬 Témoignages, échanges, rencontres... un moment fort pour penser l'emploi autrement.

✅ Parce que les personnes en situation de handicap restent davantage exclues du monde du travail,

✅ Parce que nous constatons que la différence, et le handicap en particulier, représente une force au service de la performance des entreprises,

✅ Parce que vous souhaitez intégrer des personnes en situation de handicap mais avez besoin d'être informé, accompagné.

#### 👉 19/11 3ème **FORUM HANDICAP ET EMPLOI** à Albi

Stand de recrutement EA Les Mains Vertes.

Offres d'emplois : Chef d'équipe espaces verts

#### 👉 20/11 Marché **SAFRAN** à Blagnac

Stand de produits des ESAT avec l'équipe de l'EAM Pierre Ribet.

#### 👉 20/11 **DUO DAY** internes AgaPei et externes organisés

au sein de nombreuses entreprises et institutions partenaires pour se tester sur différents métiers : monitrice d'atelier, aide caviste, agent de restauration, aide documentaire, accueil/secrétariat, technicien forestier, commis de cuisine ...

#### 👉 21/11 : **Matinée INCLUSION EN ACTION** à Toulouse (CAP Emploi 31).

Matinée de sensibilisation au handicap et d'échanges autour de l'inclusion professionnelle, destinée aux employeurs et aux partenaires.

Stand de produits des ESAT au sein du Marché des créateurs.





## DUO DAY AU SEIN DE L'AGAPEI

Franc succès du Duo Day ce 20 novembre au sein des établissements de l'AgaPei, à savoir une cinquantaine de binômes constitués pour l'occasion.

Ce dispositif national permet notamment aux salariés, sur la base du volontariat, d'accompagner durant une journée des personnes en situation de handicap et de leur faire découvrir leur environnement de travail, leurs métiers...

Cette immersion dans le secteur dit "ordinaire" peut notamment guider les personnes en situation de handicap vers une activité professionnelle voire carrément susciter des vocations.



Cette journée a été marquée par de belles rencontres humaines qui se sont soldées par de larges sourires et l'envie de renouveler le partage d'expériences.

Merci à tous pour votre générosité et empathie.

Mairie d'Albi - IKEA - Leroy Merlin - Radio Côteaoux - Jardigreen - La Dépêche - Promod - Carglass - Burger King...



## T'CAP (h) - 2ème édition

Dans la dynamique de la SEEPH, l'AgaPei poursuit son engagement avec ses deux événements T'CAP(h) organisés dans le Tarn et en Haute-Garonne les 27 et 28 novembre. Cette journée a pour objectif de sensibiliser les entreprises au recrutement des personnes en situation de handicap.

**Au programme :**

- Ateliers de « Découverte des compétences des travailleurs d'ESAT » animés par les travailleurs eux-mêmes.
- Échanges avec des entreprises et des salariés en situation de handicap ayant franchi le cap de l'inclusion professionnelle.



## CINQUANTE ANS DE LA LOI VEIL DE 1975

### Hommage à l'engagement des familles et à la dignité des personnes accompagnées

Le 30 juin 1975, la France adoptait la loi dite « loi Veil » relative aux institutions sociales et médico-sociales, portée par Simone Veil, alors ministre de la Santé. Ce texte marquant a constitué une avancée majeure dans la reconnaissance des droits des personnes en situation de handicap et la structuration d'un accompagnement adapté, humain et durable. Il a instauré un cadre essentiel pour la création et le fonctionnement des établissements et services médico-sociaux, posant ainsi les fondations de l'action que nous menons au quotidien. Cette loi est la pierre angulaire sur laquelle ont reposé les lois sociales en faveur du handicap en France, pendant une trentaine d'années. Elles ont été complétées par la loi de 2005, dite de "l'égalité des droits et des chances, de la participation et de la citoyenneté des personnes handicapées", plus succinctement appelée loi de "l'inclusion", que nous avons célébrée le 11 février dernier.

**« Une société juste est une société qui reconnaît la dignité de chacun, quelles que soient ses fragilités. » Simone Veil**

Cette loi Veil a également été l'aboutissement d'un long travail de mobilisation des familles et d'un militantisme associatif dont notre mouvement est directement héritier. Les parents, souvent isolés face au handicap de leur enfant, se sont unis, ont pris la parole et ont agi pour obtenir la reconnaissance et la dignité des personnes en situation de handicap. L'esprit de 1975, c'est cette victoire de la solidarité et de la conviction que chacun, quelles que soient ses capacités, a droit à une place dans la société.

Pour célébrer ce cinquantième anniversaire, notre association, l'AgaPei, a organisé un événement symbolique fort. Initialement prévu le 30 juin 2025, le rassemblement a dû être reporté en raison de la canicule. C'est finalement le 30 septembre 2025 que la commémoration a pris tout son sens, sur les trois places des chefs-lieux de nos territoires d'action : Albi, Auch et Toulouse.

À 15 heures précises, un lâcher simultané de cinquante ballons a eu lieu sur chacune des trois places. Cinquante ballons pour cinquante années d'engagement, porteurs chacun d'un message rédigé par une personne en situation de handicap. Ces mots, empreints d'émotion, de fierté ou d'espérance, ont rappelé la raison même de notre action associative : faire entendre la voix des personnes, valoriser leur singularité et défendre leur droit à être pleinement actrices de leur vie. Cet instant de communion a réuni Parents, Personnes accompagnées, Professionnels, élus, Partenaires et citoyens, dans un même hommage à l'esprit de la loi Veil et à l'énergie militante qui continue d'inspirer nos démarches.

Au-delà du souvenir, cette célébration nous invite à poursuivre le mouvement engagé il y a 50 ans :

**Bâtir ensemble une société toujours plus inclusive, respectueuse et solidaire.**





## **TRANSFORMER LES ESAT POUR MIEUX INCLURE CE QUE PROMET (ET SOULÈVE) LE PLAN DE TRANSFORMATION DES ESAT**

Lancé comme réponse aux attentes de modernisation du secteur médico-social, le “ Plan de transformation des ESAT ” vise à faire évoluer les établissements et services d’accompagnement par le travail pour les adapter aux nouvelles exigences d’inclusion sociale et professionnelle des personnes en situation de handicap.

Plus qu’un simple coup de peinture administrative, il se veut une refonte des pratiques, des organisations et des finalités : maintenir et développer des activités adaptées tout en ouvrant davantage de passerelles vers l’emploi en milieu ordinaire et vers l’autonomie.

### **Les grands axes pour les personnes en situation de handicap :**

#### **1. Parcours personnalisé et renforcement de l’accompagnement**

- Mettre en place des projets individuels d’accompagnement mieux articulés : évaluation des compétences, objectifs professionnels ou de maintien en emploi protégé, suivi sanitaire et social.
- Favoriser la co-construction du projet avec la personne et sa famille pour garantir autonomie et choix.

#### **2. Développement de l’insertion en milieu ordinaire (emploi accompagné)**

- Renforcer les dispositifs d’«emploi accompagné» et les passerelles vers les entreprises ordinaires pour celles et ceux qui le souhaitent et en sont capables.
- Multiplier les partenariats locaux avec les employeurs, plateformes d’emploi et dispositifs d’apprentissage.

#### **3. Diversification et modernisation des activités**

- Adapter l’offre d’activités (sous-traitance, production, services, numérique, ESAT entreprises adaptées, activités protégées innovantes) pour répondre aux marchés locaux et offrir des parcours professionnels variés.
- Encourager l’innovation (numérique, écologie, circuits courts) pour créer des emplois à valeur ajoutée.

#### **4. Amélioration des conditions de travail et de rémunération**

- Repenser les modalités de rémunération, les droits sociaux et la reconnaissance professionnelle des travailleurs en ESAT (allocation de travail, inclusion dans des parcours qualifiants).
- Mieux former et soutenir les équipes accompagnantes pour sécuriser les parcours.

#### **5. Gouvernance, contractualisation et financement**

- Doter les ESAT de cadres contractuels (entre autorités sanitaires, sociales et gestionnaires) clairs, appuyés par des indicateurs de qualité et de performance.
- Réformer les financements pour rendre possible la diversification des activités et l’emploi accompagné.

#### **6. Participation, droits et qualité de vie**

- Renforcer la place des usagers dans les décisions (instances, concertation) et améliorer l’accès aux droits, à la santé, au logement et aux loisirs.
- Veiller à la continuité du soutien social et médico-psychologique.

## Enjeux et critiques

Le plan suscite espoirs et réserves. Côté positif, il promet plus d'autonomie, des opportunités professionnelles et une meilleure adaptation des ESAT aux réalités économiques.

Mais des inquiétudes persistent :

Certains craignent une pression excessive vers l'emploi ordinaire pour des personnes qui ont besoin d'un cadre protégé, la fermeture d'activités locales fragiles, ou encore des moyens insuffisants pour mener la transformation sans dégrader l'accompagnement. Les professionnels, associations et usagers appellent donc à une mise en œuvre progressive, financée et co-construite.

## Le Plan de Transformation des ESAT vise à concilier protection et inclusion :

Moderniser des structures historiques tout en ouvrant des trajectoires vers davantage d'autonomie et d'emploi. Son succès dépendra de l'équilibre trouvé entre ambition d'insertion, respect des besoins spécifiques des personnes accompagnées, et moyens alloués pour accompagner le changement sur les territoires.



## ÉLÉMENTS CONCRETS DE MISE EN ŒUVRE AU SEIN DE L'AGAPEI



Cette nouvelle politique sociale définie dans le cadre de la loi pour le plein emploi du 18 /12/ 2023 et dont les modalités ont été précisées dans le décret du 25/ 08/2025 est déjà effective sur certains points depuis le 1<sup>er</sup>/07/2024 au sein des établissements de l'AgaPei et vont se déployer progressivement :

- **Les rémunérations des travailleurs évoluent** et sont calculées sur la base minimum de 10% du SMIC.
- **La cotisation à la Mutuelle est prise en charge** à hauteur de 50% par l'AgaPei.
- **Avantages** divers (coffret cadeaux, chèque vacances)

Par ailleurs, les ESAT ont signé des conventions avec les Réseaux Publics de l'Emploi (RPE) et les Plateforme Emploi Accompagné (PEA) de chaque département (Haute-Garonne, Gers et Tarn), ainsi qu'avec les Entreprises Adaptées pour favoriser les passerelles professionnelles.

Plan de  
transformation  
des ESAT (2022)



Loi pour le plein  
emploi (2023)



Rapprochement  
progressif du droit  
du travail, sans  
aller vers un statut  
de salarié protégé



## ENTRETIENS AVEC LES NOUVEAUX CONSEILLERS DE TERRITOIRES REPRÉSENTANTS DES PERSONNES EN SITUATION DE HANDICAP

### Par quel établissement êtes-vous accompagné ?

Je suis accompagné par le FAM St Orens depuis début janvier 2019 en accueil de jour. En septembre 2022 j'ai commencé de l'accueil temporaire pour m'habituer à la même vie que les internes.

### Quelle est votre journée-type ?

Je fais beaucoup de sports et de théâtre, notamment sur certaines activités avec le Foyer de Vie. Je suis très motivé, la piscine me fait un bien fou et on prépare les compétitions et stages.

Le matin j'arrive à 9h30, quelquefois plus tôt pour commencer le théâtre, et je pars le soir à 16h30 pour prendre le bus et retourner à la maison.

### Avez-vous été sollicité pour rejoindre le Conseil de Territoire. Si oui, par qui ?

Bien sûr lors d'un CVS FAM, Foyer de Vie, la question m'a été posée et j'ai de suite été emballé.

### Pourquoi avez-vous choisi de répondre favorablement à cette proposition ?

Pour accompagner le mieux possible les personnes liées à l'handicap.

### A quoi sert un Conseil de Territoire ?

A réfléchir ensemble sur les projets envers les personnes liées au handicap, à faire avancer les choses.

### Etes-vous accompagné pour appréhender cette nouvelle fonction ?

Madame Frégiers est ma marraine, elle me conseille et m'accompagne. Elle m'épaule dans les différentes réunions, Conseil de territoire et Conseil d'administration.

### Que pensez-vous apporter ?

Ce que je pense apporter, c'est faire avancer les projets pour les personnes liées au handicap dans la positivité.

### Avez-vous un objectif particulier ?

Faire avancer les projets, si possible au maximum en les accompagnant dans leurs démarches et leurs difficultés.

”

**Frédéric**

**Conseiller territorial  
Haute-Garonne**



### Quel est votre parcours professionnel ?

**En 1994**, j'ai fait un stage de 3 mois. Je suis entrée à l'ESAT, en atelier de conditionnement, en janvier 1995.

Comme c'était répétitif je me suis lassée et je suis entrée en atelier de mécanique et ferronnerie.

**En 2004**, je suis entrée à l'atelier de maçonnerie qui me convient mieux. A ce jour je suis la plus ancienne dans une équipe 5 personnes.

**En 2022**, j'ai remporté le **"Trophée des Femmes"** en ESAT, qui a récompensé mon parcours exceptionnel.

**En 2024**, j'ai reçu la **médaille Vermeil des 30 ans de travail**, et j'ai été élue au CVS.

### Que vous apporte votre mission au sein du Conseil de Territoire ?

En 2025, j'ai été choisie comme administratrice pour représenter les travailleurs du Tarn. C'est très important pour moi, car cela me permet de représenter le handicap et de montrer ce dont nous sommes capables, de faire évoluer les choses et les mentalités des personnes concernant les ESAT, et cela me permet d'être porte-parole de tous les travailleurs du Tarn.

Etre administratrice me permet de comprendre la différence entre une Assemblée Générale avec trois bilans et un Conseil d'administration, où l'on parle de la vie des établissements de l'AgaPei.

Je suis heureuse de soutenir mes camarades en partenariat, et je me sens utile quand on me demande mon avis.

Parfois, il y a des documents difficiles à comprendre : il faudrait prévoir un autre administrateur pour m'aider à comprendre ces documents à l'avance.

Je suis consciente que les informations qui sont communiquées lors des Conseils d'administration et des Assemblées Générales doivent rester confidentielles, et ne pas être partagées.



**Valérie**

**Conseillère territoriale  
Tarn**





**Quel est votre parcours professionnel ?**

Je suis accompagné par le Foyer de Vie de Condom depuis 5 ans et travaille à l'ESAT Cuisine. J'ai été repéré par le chef de service après avoir fait plusieurs stages en cuisine. En même temps j'ai eu la possibilité de bénéficier d'un hébergement. Je travaille de 8h à 15h45 à la préparation des repas, notamment pour les collègues des espaces verts.

**Quelles sont vos activités ?**

Depuis 6 ans, je fais des entraînements sportifs tous les jeudis. Je pratique le hockey sur gazon, une activité encore confidentielle dans le Gers et j'ai déjà joué en équipe de France.

**Quelle a été votre motivation pour rejoindre le Conseil de Territoire ?**

Au sein du foyer une information a été faite à l'ensemble des personnes en situation de handicap, mais j'ai été le seul à accepter la proposition de rejoindre les membres du Conseil de Territoire. Je suis accompagné par Mme Machado qui m'a confié des documents expliquant la démarche.

**Quel est votre objectif ?**

Le Conseil de Territoire permet de devenir autonome. Chacun peut prendre la parole librement mais pour l'instant j'observe. J'attends de voir comment ça se passe. Lors des premières réunions, ont été évoqués les projets, les budgets. J'aimerais aider les personnes en situation de handicap à être comme les gens normaux, à accepter leur handicap et à évoluer dans le milieu ordinaire. Durant ce mandat de 3 ans, je pense gagner en assurance.

”  
**Christopher**  
**Conseiller territorial**  
**Gers**



## MÉDAILLE D'HONNEUR POUR DANIEL CAUMONT



Daniel Caumont a consacré sa vie professionnelle à l'ESAT Clermont Capelas, où il s'est déjà distingué par son engagement en tant que représentant élu des travailleurs au Conseil de Vie Sociale.

Précurseur et profondément investi, il a ensuite ouvert la voie en devenant le premier représentant des personnes en situation de handicap au Conseil d'Administration de l'Adapei 31, puis de l'AgaPei.

Pour Daniel, l'AgaPei, c'est "sa famille". Et pour nous, membres du Conseil d'Administration, il est bien plus qu'un collègue : un repère, une voix authentique.

Lors de l'Assemblée Générale du 28 juin 2025, nous avons eu le grand plaisir et l'immense émotion de lui remettre la médaille de membre d'honneur du Conseil d'Administration de l'AgaPei, en signe de notre reconnaissance et de notre affection.





## DEVENEZ ADHÉRENT !

Votre enfant est accompagné par l'AgaPei, donc plus que quiconque, vous devez adhérer pour garantir son avenir. Les moyens de l'AgaPei pour assumer ses missions de soutien aux personnes en situation de handicap dépendent de vos adhésions.

### Pourquoi nous soutenir ?

- Pérenniser l'association parentale
- Défendre les droits et les intérêts des personnes handicapées
- Faire progresser la citoyenneté des personnes
- Contribuer à la mise en place de solutions d'accueil
- Renforcer le développement des activités
- Financer des biens et services non pris en charge par les financeurs
- Soutenir et informer les familles et les associations locales
- Sensibiliser le public et faire évoluer les mentalités

OUI J'APPORTE MON SOUTIEN !  
**WWW.AGAPEI.ASSO.FR**  
 SITE SÉCURISÉ

### EN SAVOIR +

Service gestion dons et adhésions  
 8 Boulevard Carnot - 81000 ALBI  
[amlaffitte@agapei.asso.fr](mailto:amlaffitte@agapei.asso.fr)

### Comment nous soutenir ? Cotisation 2026

A noter : tarifs préférentiels pour les personnes non imposables et les personnes en situation de handicap :

- Cotisation personne en situation de handicap : 25€
- Cotisation de base : 90 €
- Cotisation de soutien : 150 €
- Cotisation adhérent non imposable : 50€ (sur justificatif attestation sur l'honneur)
- Cotisation salarié AgaPei : 50€

66% de la cotisation ou du don sont déductibles de l'impôt sur le revenu de l'année

### EDITION 2026 A PARAÎTRE PROCHAINEMENT



Depuis, plus de 10 ans, l'AgaPei édite avec le Groupe Bucerep le Guide Handi-Pratique, pour les 13 départements de la Région Occitanie Pyrénées-Méditerranée. Cet annuaire indispensable est mis à disposition des parents, professionnels, personnes en situation de handicap qui recherchent un organisme officiel, une association, un établissement existant dans la région au bénéfice des personnes handicapées.



## 10 ANS ÉTABLISSEMENT PIERRE RIBET

Pour cette occasion, 250 invités se sont rassemblés dans la « guinguette » éphémère conçue et organisée par les résidents, les professionnels, et avec le soutien des accompagnants.

La résidence Pierre Ribet était métamorphosée, décorée avec des accessoires recyclés, des fleurs séchées et des bottes de blé, du mobilier en bois de récupération. Tout le monde a apporté sa contribution au buffet des desserts faits maison, comme le gâteau de Martine, le number cake de Julie une des infirmières ...

L'équipe cuisine, des maitres de maison et du food truck de « papilles et partage » étaient également à l'œuvre pour diversifier les propositions gustatives.

**Autour de cet évènement festif c'est tout un établissement qui s'est donc mis en marche pour la réussite de cette journée dont l'organisation a totalement été modifiée quelques jours avant pour des raisons de canicule.**

### Avril 2015 ... cela parait si loin et pourtant c'est passé si vite !

La plupart des personnes présentes a intégré cet établissement après une carrière professionnelle riche, une vie active en foyer ou en famille, ou une hospitalisation, tant de parcours de vie très différents le point commun étant que ces différents lieux de vie ne répondaient plus à leurs besoins.

### Cet établissement est maintenant devenu leur maison !



Dix années de parcours, de défis, mais aussi de réussites et de moments précieux. Dix années où des personnes accompagnées, leur famille et des professionnels ont œuvré et œuvrent ensemble pour faire de cet endroit un lieu unique, un lieu d'accueil, de soin, de respect, et surtout un lieu où l'on vit.

Les résidents sont la preuve vivante que la vieillesse, même avec un handicap, ne doit pas rimer avec isolement ni avec absence de projets de vie. Cet établissement est plus qu'un lieu de soin, c'est un lieu d'épanouissement, de création et de rire. On danse, on chante, on rit, on s'exprime, on s'engueule un peu, on tombe amoureux, on rigole, on pleure, on crée...



## Les équipes de professionnels sont l'âme de cet établissement,

avec une bienveillance inébranlable, un engagement sans faille, et une capacité à faire face à chaque situation avec professionnalisme et humanité. Tous contribuent à faire de cet établissement un lieu où l'on ne se contente pas de vivre, mais où l'on vit pleinement.

Un grand merci est adressé aussi aux professionnels et collaborateurs de l'EAM Le Lauragais, l'autre établissement de l'unité de gestion, les expertises sont complémentaires et la solidarité entre les établissements est une force.

## Les partenaires ne sont pas en reste

Aurélie intervenante en art, Audrey, la psychologue, les maitresses de l'école Gaston Bonheur, l'IME, les ESAT, Ondiwi, Alcis, Floriane pour la danse et Valéria pour le yoga, Dorothee l'opticienne, Adapt Aventure, Papilles et partage, l'Aumonerie, l'association Noncesse, AMS Grand Sud et aux équipes de la mairie qui apporte leur expertise, leur soutien matériel, et qui partagent avec nous la même vision d'une société plus inclusive et respectueuse.



## Les familles,

confient à nos équipes la personne la plus précieuse à leurs yeux. Cette confiance est un engagement pris avec la plus grande responsabilité, pour offrir aux proches un accompagnement respectueux, digne et épanouissant.

**Ensemble, chaque jour est une nouvelle occasion d'offrir aux résidents la meilleure qualité de vie possible.**





### Extrait témoignage d'un résident Benoît :

” Je m'appelle Benoît, je suis arrivé à Balma en avril 2019, il y a 6 ans. Je suis à l'unité 2 où nous sommes 24 résidents. J'ai retrouvé ici 5 copains et 1 copine de Château Blanc où j'ai passé 26 ans (Xavier est mon voisin de chambre) et après 12 ans à Luchon. A Pierre Ribet, j'aime bien aller à la ferme à Mons pour m'occuper des animaux. Laurent nous amène en randonnée au bord de la Garonne et à la neige à Font- Romeu (j'y suis allé 3 fois). J'aime bien les journées où l'on fait plusieurs sports. J'ai fait du cheval et de la piscine et aussi du basket, du foot, de la boxe, du rugby fauteuil, c'était bien ! Je fais toujours parti du sport adapté. J'aime aller visiter les déchetteries et m'occuper du tri sélectif. Ici c'est moi qui récupère les bouchons pour l'association « bouchons 31 » ”

### Extrait témoignage de la famille de Benoît

” Depuis une vingtaine d'années, Benoit a fait l'expérience du foyer, d'avoir sa chambre et de ne pas rentrer tous les soirs à Frouzins, la maison familiale. Après quelques mois de stage à Pierre Ribet puis de l'accueil de jour, Benoît a pu bénéficier d'une place en accueil permanent. Il a retrouvé ici une certaine stabilité et une écoute adaptée à ses besoins et ses demandes. Une formule résume bien cette atmosphère qui se dégage quand nous venons à Pierre Ribet : « nous sommes ici chez les résidents et nous venons travailler chez eux ! » ”

### Extrait témoignage F. Calvet- Mère d'Anne Bernard

” Anne, travailleuse en ESAT à Lavaur depuis 1983, arrivait à l'âge de la retraite et nous souhaitions être rapprochées. Je suis donc venue visiter ces lieux, Mme BERNARD directrice à ce moment-là, m'a expliqué le fonctionnement et ses objectifs face aux exigences de l'ARS, bref, j'ai aussitôt adhéré. Ce jour-là, j'ai vu passer Aurélie qui déménageait des tableaux peints par les résidents, nous croisons du personnel très accueillant, j'ai réalisé à ce moment-là que cet établissement correspondait à nos désirs, ici la vie guidée par un idéal d'humanité. Depuis longtemps nous attendions l'humanité. ”

### Extrait témoignage de Valérie, assistante de service social

” La vie réserve des changements qui conduisent à devoir redéfinir les besoins d'accompagnement et c'est donc bien là que se situe la pertinence de Pierre Ribet : réussir quand cela est possible à adapter la réponse aux personnes et leur famille même s'il faut parfois pousser les murs. ”

### Extrait témoignage de M. Goedgebuer, frère d'un résident

” C'est plus qu'un toit, plus qu'un encadrement, une attention qui ne se relâche jamais. Vous avez accueilli mon frère tel qu'il est pour l'accompagner, l'aider, le comprendre. Et ça... pour une famille, pour un frère c'est un soulagement immense, c'est une paix intérieure, c'est une gratitude qui ne s'oublie pas. Vous êtes des passeurs de confiance, des tisseurs d'humanité, des faiseurs de bonheur. Votre bienveillance se lit dans chaque geste, chaque regard, chaque silence respecté. ”

## LA MAS FAUSTINE FETE SES 10 ANS DANS LA JOIE ET LA CONVIVIALITÉ

Le 11 septembre dernier, la Maison d'Accueil Spécialisée Faustine a célébré avec éclat ses 10 ans d'existence. Une journée riche en émotions, en rires et en partages, à l'image de l'esprit chaleureux qui règne au sein de l'établissement.

Les festivités ont débuté en fanfare grâce à la batucada de l'IME "Autan Val Fleuri", qui a su mettre l'ambiance dès les premières notes, donnant le ton d'une journée placée sous le signe de la fête.



S'en est suivi un **challenge inter pavillons haut en couleur**, réunissant résidents, familles et professionnels autour d'épreuves ludiques et sportives, orchestrées avec brio par l'équipe des accompagnants. Après une compétition amicale et pleine d'enthousiasme, c'est le pavillon G qui a remporté la victoire, sous les applaudissements de tous.

L'après-midi s'est poursuivi avec un **goûter gourmand** où mousses, gâteaux et punch soft ont régalé petits et grands.

Une pause bien méritée avant les **discours officiels, moments d'émotion et de reconnaissance** pour le chemin parcouru depuis la création de la MAS.

En soirée, un **buffet convivial a permis de prolonger les échanges** en présence des partenaires et officiels venus partager ce moment fort. De nombreux résidents ont pu participer à cette soirée festive, qui s'est prolongée tard dans la nuit, accompagnés en musique par le groupe « Helios » du foyer de vie « Pierre-Henri », dans une ambiance chaleureuse et bienveillante.

Cette journée d'anniversaire a été à la hauteur de la qualité de vie et de la joie qui règnent au quotidien à la MAS Faustine.

Un grand merci au comité des fêtes de la MAS, ainsi qu'à l'ensemble des professionnels, résidents et familles qui ont contribué à faire de cet événement une réussite inoubliable.



## 20 ANS LOU BOUSCAILLOU

**L'Association « Envol Tarn » a décidé d'ouvrir cette nouvelle page en faisant le choix de signer le 14 février 2025 un mandat de gestion pour l'établissement avec l'AgaPei.**

### Un engagement parental à saluer

Il y a 20 ans des parents ont relevé le défi de créer un établissement pour répondre aux besoins de leurs enfants devenus adultes. Des parents de tous horizons, employé chez France Télécom, professeur ou encore IDE se sont regroupés pour créer une structure adaptée à l'accompagnement d'adultes autistes. **Alors que ce n'était pas leur métier ils se sont battus et ont gravi marche après marche chaque étape pour ouvrir le 18 juillet 2005 le Foyer d'Accueil Médicalisé Lou Bouscaillou.**

Il y a 20 ans des salariés ont accueilli les résidents et ont commencé à travailler avec eux, pour eux. Les années sont passées pour compter aujourd'hui **44 professionnels au service des 31 personnes accueillies** soit 24 places d'hébergement permanent et 7 places d'accueil de jour.

Il y a quatre ans un **projet d'extension** a commencé à voir le jour, pour proposer toujours plus de solution à des familles dans le besoin et en attente de place. Ce projet a été stoppé du fait de difficultés de l'établissement mais devra être retravaillé à l'aube des nouveaux besoins identifiés sur le territoire.

Lou Bouscaillou fleuron de l'éducation structurée, à la pointe dans l'accompagnement des TSA est aujourd'hui un établissement en quête de reconnaissance. L'établissement a traversé une période pas évidente mais **tout doit être mis en œuvre pour améliorer le quotidien, accompagné depuis le mois de mars 2025 par l'AgaPei.**



### Un nouveau souffle, 20 années de vie, d'engagement, de luttons, de réussites, et d'humanité.

Cette journée de fête fut teintée d'une émotion profonde, avec un hommage rendu à Madame Raymonde Pinel aujourd'hui disparue. Cette grande dame était bien plus qu'une présidente. Elle était une militante, une femme de cœur, animée par une conviction à toute épreuve. Elle a porté ce projet avec courage, soutenue par les membres fondateurs de l'association « Envol Tarn » dont son époux, mais aussi Monsieur et Madame Jean-Claude Grisenti et Mesdames Colette Labrouquère et Elisabeth Basséguy.

Cet anniversaire est le symbole d'un nouveau départ, d'une nouvelle page qui s'ouvre sur les prochaines années avec certainement de nouveaux défis à relever car **l'autisme n'est pas seulement une affaire de spécialistes mais bien un enjeu de société.**

**L'EAM LOU BOUSCAILLOU est le fruit d'un travail collectif  
(familles, professionnels, bénévoles, partenaires)**

” **L'Autisme n'est pas une barrière : c'est une autre manière d'habiter le monde. Ensemble, faisons de la différence une force.** ”



## INAUGURATION CENTRE D'ESPAGNET (UG LADEVÈZE)



### Une aventure humaine, une histoire collective

Le 1er octobre 2025 restera gravé dans nos mémoires. Cette journée lumineuse est venue couronner douze années de travail, de patience et de passion. Elle marque la fin d'un long chemin... pour mieux en ouvrir un nouveau, rempli d'élan et d'espérance.

Sous un ciel éclatant, Espagnet s'est paré de ses plus beaux atours. Le lieu vibrait d'une émotion particulière, prêt à accueillir les invités venus nombreux célébrer cette renaissance tant attendue. Il flottait dans l'air une joie discrète, et un peu solennelle.

Les discours, empreints d'émotion et de reconnaissance, ont retracé l'incroyable parcours de cet établissement. Ils ont mis en lumière la beauté du site, l'élégance des choix architecturaux, mais surtout, l'engagement sans faille de celles et ceux qui, chaque jour, donnent vie à ce lieu. Puis, après avoir coupé le ruban tricolore comme le veut la tradition, la visite a commencé... et avec elle, les regards émerveillés, les sourires pleins de fierté. **Certains résidents ne cachaient pas leur joie de faire découvrir leur nouveau chez-soi un lieu pensé pour eux, avec eux.**

À l'issue de cette découverte, tout le monde s'est retrouvé autour d'un buffet préparé avec soin et générosité par l'équipe de cuisine. Ce moment de partage simple mais sincère a réuni résidents, familles, professionnels et invités dans une même chaleur humaine. Et que dire de l'ambiance ! Elle était festive, vibrante, joyeuse. Les animations se sont succédées : un défilé haut en couleur de la troupe des « Désorientés » les notes joyeuses d'un limonaire, et puis ce moment magique, inattendu, lorsque les résidents eux-mêmes ont « allumé le feu » en fin de journée.



### Une véritable célébration de la vie !

« Douze années auront été nécessaires pour réhabiliter Espagnet. Douze années d'efforts, de doutes parfois, de rêves souvent. Douze années de résilience, de compromis budgétaires, mais aussi d'espoir et de conviction profonde. »

Plus de 11 millions d'euros auront été mobilisés pour reconstruire bien plus que des murs : un lieu de vie, un espace d'inclusion. Rien de cela n'aurait pu exister sans la force d'un collectif. Sans cette synergie entre professionnels, décideurs, familles et partenaires. Ensemble, ils ont porté ce projet, avec le cœur et la volonté farouche de créer un avenir plus juste pour les personnes en situation de handicap.

Ce que nous avons accompli ici c'est un manifeste pour une société plus inclusive, plus attentive, plus humaine.

**Merci aux professionnels, qui n'ont jamais cessé d'y croire. Grâce à eux, Espagnet est devenu ce qu'il devait être : un vrai lieu de vie, de dignité et de bonheur partagé**



### Les grandes étapes de la transformation

#### Une belle histoire de solidarité.

Impossible de parler du Centre d'Espagnet sans faire un retour en arrière... Un bond de plus de cinquante ans, pour mesurer pleinement tout le chemin parcouru...

Tout commence en 1968, lorsque le château est racheté par un privé, Charles Rouffet, dont l'intention était d'accueillir des enfants handicapés venus de toute la France. Une initiative généreuse, mais qui a eu ses limites faute de moyens financiers.

**En 1980, la Direction des Affaires Sanitaires et Sociales (DASS) prononce la fermeture administrative de l'établissement.** C'est alors que l'ADAPEI du Gers reprend le flambeau, dans un contexte difficile, mais avec une volonté immense : celle de faire renaître Espagnet, non plus comme un lieu d'accueil par défaut, mais comme un lieu de vie digne, humain, et porteur de sens.



## Les grandes étapes.



**En 2003, l'idée d'une reconstruction totale du site commence à faire son chemin.**

Les premières esquisses des architectes voient le jour, les premières réunions s'enchaînent... Mais le chemin est semé d'embûches. La recherche de financements est longue, parfois décourageante. Mais la conviction, elle, ne faiblit jamais. C'est dans les années 2010 que tout s'accélère. Grâce à la détermination farouche de l'association, au soutien de l'ARS et du Conseil Départemental, les voyants passent au vert.



**En 2012, le permis de construire est enfin déposé .**

Douze années auront été nécessaires pour réhabiliter Espagnet. Douze années d'efforts, de patience, d'allers-retours entre rêves et réalités budgétaires. Mais douze années aussi d'espoir et de construction. Ce vaste chantier commence concrètement en 2014 avec la construction de la Villa Bleue : un foyer de vie accueillant 18 personnes dans deux villas chaleureuses, parfaitement intégrées dans la ville de Marciac. Un exemple de ce que peut être l'inclusion en milieu ordinaire, dans la dignité et l'ouverture.



**En 2015, c'est au tour du site historique d'Espagnet de se transformer.**

Une partie de la Maison d'Accueil Spécialisée est reconstruite pour 20 personnes, une autre rénovée pour en accueillir 10 de plus. Les nouvelles chambres, certaines équipées de rails de transfert, offrent une qualité de vie sans commune mesure avec le passé. Pour les professionnels aussi, les conditions de travail s'améliorent radicalement. Les travaux auront duré deux ans. Puis vient la construction du Foyer d'Accueil Médicalisé, du pôle soins, du pôle activités, de la cuisine, de la lingerie... et de tous ces espaces invisibles mais essentiels au bon fonctionnement d'un tel établissement. Cette tranche de travaux s'achève en 2018.

## Enfin, la dernière étape... probablement la plus difficile.

Le chantier de cette dernière tranche, ralenti par des obstacles financiers, menace un temps de s'arrêter. Et puis, un souffle nouveau arrive : une subvention de 500 000 € octroyée dans le cadre du plan France Relance permet de débloquer la situation. Les travaux reprennent ...

C'est ainsi qu'en 2022, les 9 résidents de la Villa Swing emménagent dans leur nouveau foyer de vie situé à Espagnet. Et enfin, en 2024, le château – symbole historique de ce lieu – retrouve sa splendeur. Les bureaux sont enfin prêts, les équipes peuvent s'y installer. Un chapitre se clôt, un autre peut commencer...Au total plus de 11 millions d'euros pour tout reconstruire !

## Une aventure collective

Rien de tout cela n'aurait été possible sans la force collective qui a porté ce projet : Présidents, Directrices et Directeurs généraux successifs de l'Adapei puis de l'AgaPei, pour leur engagement sans faille auprès de la direction de cet établissement qui ont cru, soutenu et piloté avec les équipes cette transformation de bout en bout. Le cabinet d'architecture Giavarini-Villeneuve a su écouter, comprendre, et traduire dans les plans les besoins réels des résidents. Le choix des entreprises et le suivi de chantier a été le fruit d'une collaboration entre les architectes, M. Fernando et Perrine Chaillet (Responsable travaux, maintenance et sécurité à l'AgaPei). Ce ne fut pas un chantier comme les autres. Chaque mètre carré construit a un sens.

**Merci aux bureaux d'études, aux entreprises, la plupart gersoises, qui ont œuvré avec professionnalisme.**



Ce qui a été accompli c'est bien plus que des murs. C'est un projet pour l'avenir, un engagement pour une société plus inclusive, plus juste, plus humaine au service des personnes porteuses de handicap







# DOMAINE D'ESPAGNET

## UG LADEVÈZE

Découvrez le book en  
scannant le QR code





## RETOUR SUR UN ÉVÉNEMENT ORGANISÉ DANS LE CADRE DE LA SEMAINE D'INFORMATION SUR LA SANTÉ MENTALE.

**“FAIRE FORET”, ou comment ne faire qu'un avec la nature.”**

La soirée a commencé par une déambulation dans le Parc Rochemade au cœur d'Albi, avec un final musical sur le parvis du Grand Théâtre d'Albi, qui a généré un lâcher prise joyeux sous la direction artistique de la Cie KeatBeck et la participation des établissements et services de l'AgaPei Tarn.

Chaque groupe mixte (personnes en situation de handicap et professionnels) avait choisi son espace d'expression corporelle en fonction des essences et créé un instant de connexion corps-nature libérateur.

Ces différents tableaux furent de véritables moments suspendus. L'émotion était palpable et le public subjugué.

Cette création est l'aboutissement d'une année de travail avec la complicité des équipes de l'ADDA81, de la Ville d'Albi et des équipes de l'AgaPei.

Mention spéciale à Julie Jouselin, porteuse de ce projet (RUIS SAVS Tricat Services (UG Albi Gaillac).

Un grand merci pour leur mobilisation et générosité aux personnes accompagnées et professionnels venus des établissements tarnais : Foyers de vie de Florentin, de la Renaudie, du Hameau du Lac, Les Martinets, la MAS Les Genêts, l'IME de Florentin, le SAVS Tricat Service et l'ESAT Tricat Service.





## SECONDE ÉDITION DE CET ÉVÉNEMENT FASHION ET INCLUSIF



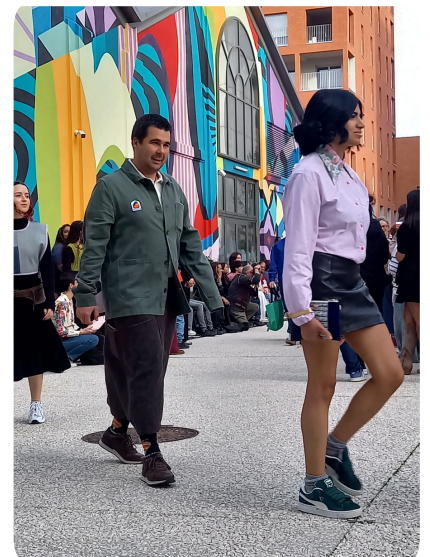
L'AgaPei clôture 2 journées riches en rencontres, émotions et découvertes !

La journée du vendredi réservée aux professionnels de la filière de l'économie circulaire du textile, a été ponctuée par des conférences, tables rondes et ateliers de réflexion autour de la revalorisation textile et de la lutte contre la fast fashion.



Samedi journée d'ouverture au public, les travailleurs de l'Esat Chantecler ont animé un atelier couture pendant que les mannequins des foyers de l'AgaPei s'apprêtaient pour le défilé de mode.

Bravo à toutes nos équipes très impliquées et merci à **RECYCL'Occ-Textile** pour l'organisation d'un tel événement au sein des Cabanes Les Halles de la Cartoucherie.





Siège social : 8 place Alphonse Jourdain - CS 51507  
31015 TOULOUSE Cédex 6  
05 34 41 38 70



## LES ÉTABLISSEMENTS ET SERVICES GÉRÉS PAR L'AgaPei

### DIRECTION TERRITORIALE 32

**7 - UG AUCH / MONTREAL DU GERS**  
IME / SESSAD / UEM / FV  
**8 - UG AUCH / CONDOM / FLEURANCE**  
ESAT / FH / SAVS / Accueil de Jour  
**9 - UG LADEVÈZE**  
FV / FAM / MAS

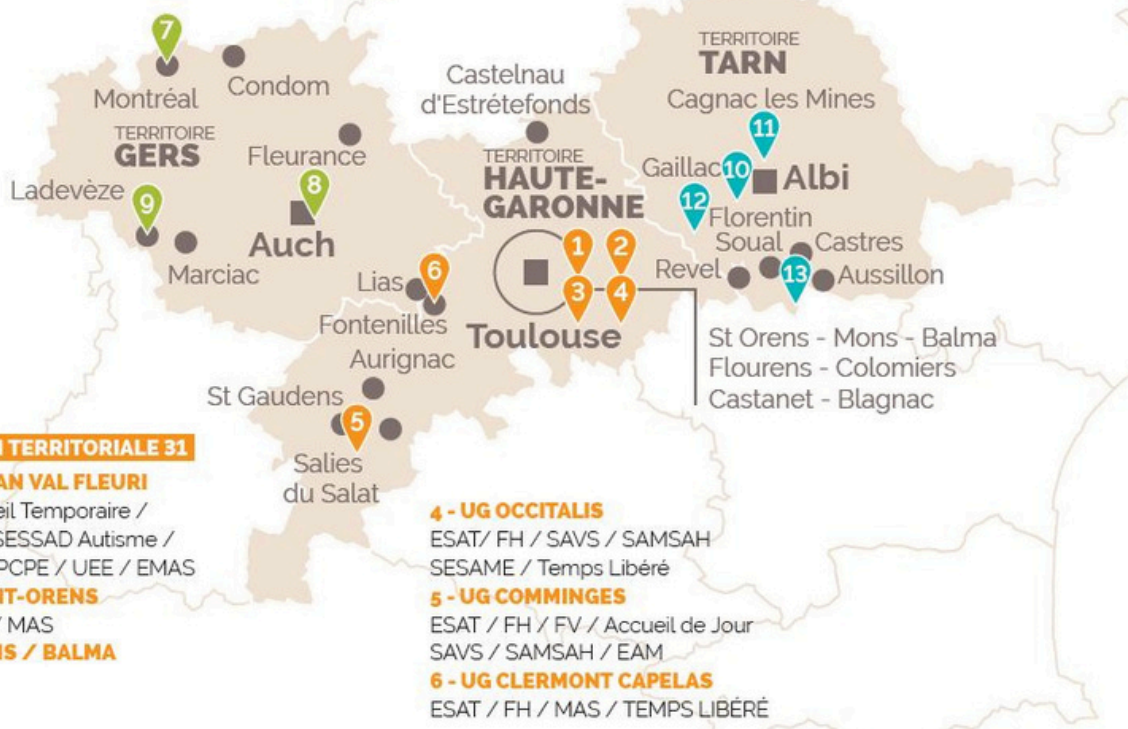
### DIRECTION TERRITORIALE 81

**10 - UG FLORENTIN**  
IME / SESSAD / UEM  
UEE / EMAS / FV  
**11 - UG CAGNAC**  
FV / MAS  
**12 - UG ALBI / GAILLAC**  
ESAT / FV / FH  
SAVS / Entreprise Adaptée  
**13 - UG CHANTECLER**  
ESAT / FH / FV / SAVS

### DIRECTION TERRITORIALE 31

**1 - UG AUTAN VAL FLEURI**  
IME - Accueil Temporaire /  
SESSAD / SESSAD Autisme /  
SESAME / PCPE / UEE / EMAS  
**2 - UG SAINT-ORENS**  
EAM / FV / MAS  
**3 - UG MONS / BALMA**  
EAM

**4 - UG OCCITALIS**  
ESAT / FH / SAVS / SAMSAH  
SESAME / Temps Libéré  
**5 - UG COMMINGES**  
ESAT / FH / FV / Accueil de Jour  
SAVS / SAMSAH / EAM  
**6 - UG CLERMONT CAPELAS**  
ESAT / FH / MAS / TEMPS LIBÉRÉ



Conseil de Territoire 31  
(Haute-Garonne)  
ct31@agapei.asso.fr  
05 31 98 88 99

Conseil de Territoire 32  
(Gers)  
ct32@agapei.asso.fr  
05 62 63 47 33

Conseil de Territoire 81  
(Tarn)  
ct81@agapei.asso.fr  
05 63 48 88 40